

Comando Provinciale VV.F. di Nuoro

VERBALE DI CONSULTAZIONE SINDACALE

Il giorno 27 ottobre 2015 alle ore 10,00 a seguito di convocazione dell'Amministrazione, di cui alla nota prot. n. 6529 del 19.10.2015, si sono riuniti presso l'ufficio del Comandante i rappresentanti delle organizzazioni CISL, CONAPO e UIL ed i rappresentanti dell'Amministrazione.

Non risultano presenti i rappresentanti delle organizzazioni CGIL, UGL, USB.

Si precisa che l'organizzazione CGIL ha presentato una nota contenente le proprie osservazioni in merito agli argomenti elencati all'ordine del giorno.

Per l'Amministrazione sono presenti:

Il Comandante Ing. FABIO SASSU

Il Vicecomandante Ing. ANGELO AMBROSIO

Il Direttore Vice Dirigente: Ing. ANTONIO GIORDANO

per le Rappresentanze Sindacali:

CISL : VINCENZO MUGGITTU

UIL : STOCHINO NINO

CONAPO: MELIS ENRICO

L'ordine del giorno prevede la trattazione dei seguenti argomenti:

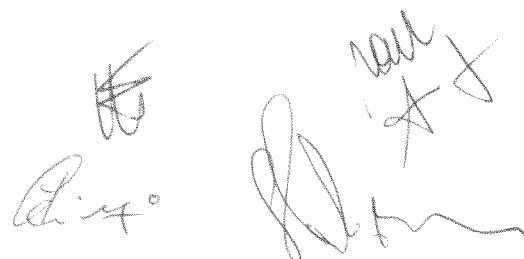
- 1) Criteri di assegnazione personale Capo Reparto;
- 2) Settore polizia giudiziaria
- 3) Organizzazione cerimonia S. Barbara.

Il Comandante avvia l'incontro informando i presenti sull'avvenuta dichiarazione dello stato di agitazione da parte dell'organizzazione USB come da nota del 26 ottobre 2015 prot. n. 6785.

Il Comandante apre la discussione illustrando le disposizioni predisposte dall'amministrazione sugli argomenti all'ordine del giorno:

1) Criteri di assegnazione personale Capo Reparto

Premesso che con Decreto n° 100 del 3/8/2015 del Capo del Corpo sono state definite le dotazioni organiche del personale operativo non specialista del Corpo Nazionale dei vigili del fuoco, appartenente al ruolo dei capi squadra e dei capi reparto, ripartite tra i pertinenti distaccamenti permanenti del Comando Provinciale secondo quanto di seguito riportato:





SEDE		CR	CSQ	VP
Centrale	SC	10	30	60
Lanusei	SD3	2	8	24
Macomer	SD3	2	8	24
Siniscola	SD3	2	8	24
Sorgono	SD2	2	8	20
Tortoli	SD3	2	8	24
Totale		20	70	176

Allo stato attuale, secondo la succitata pianta organica, il numero delle unità vacanti sono pari ad 14.

Stante la procedura straordinaria per i passaggi a capo reparto decorrenze 1/1/2013, 1/1/2014 ed 1/1/2015 in atto, le unità che al termine del concorso verranno assegnate alla sede concorsuale di Nuoro saranno assegnate nel rispetto dei criteri di cui agli ordini del giorno n° 81 e 82 del 24 aprile 1997 e n° 173 dell'11/05/2009, secondo il seguente ordine temporale e sino al completamento della pianta organica prevista:

1° fase : assegnazione di unità Capo reparto nella sede Centrale, sino al completamento di due unità per ciascuna sezione (Capo turno Provinciale e Vice Capo turno Provinciale), per complessive otto unità;

2° fase : assegnazione di due unità Capo reparto nella sede Centrale, sino al completamento della pianta organica della sede centrale, pari a complessive 10 unità ;

3° fase : assegnazione di una unità Capo reparto in tutte le sedi distaccate di servizio, per complessive cinque unità ;

4° fase : assegnazione della seconda unità Capo reparto in tutte le sedi distaccate di servizio a sede Centrale, sino al completamento della pianta organica prevista per le sedi distaccate.

Pisano

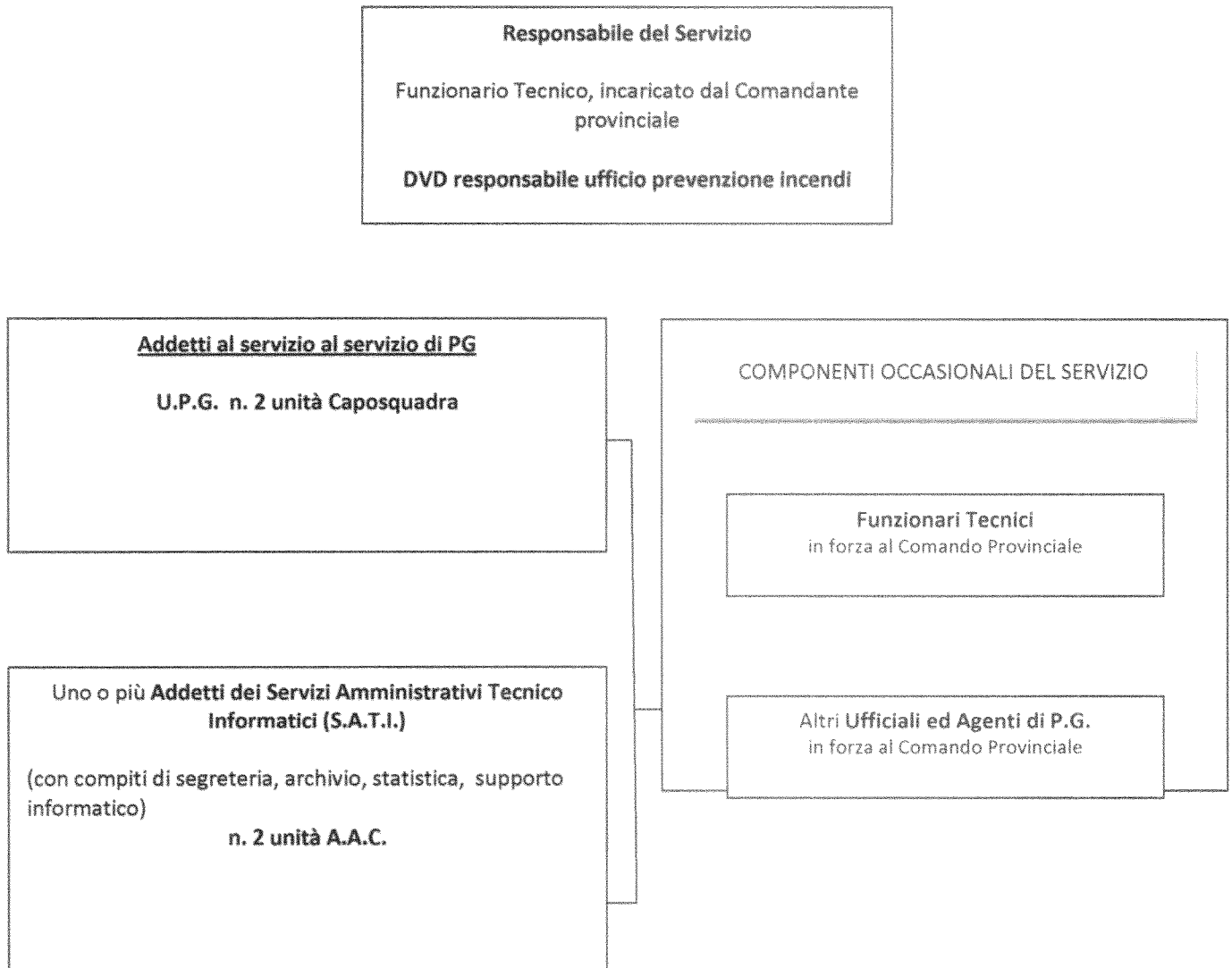
[Signature]

[Signature]



2) Settore polizia giudiziaria

Organigramma "Servizio Provinciale di P.G."



In riferimento alla nota della Direzione Regionale Sardegna, prot. N°4687 del 14.07.2015, valutata l'esigenza ormai improcrastinabile di istituire il Servizio di Polizia Giudiziaria, considerati gli organici utilmente formati in tale materia nei recenti corsi, stanti le recenti indicazioni per l'istituzione dei N.I.A.T. nell'ambito della collegata attività di investigazione delle cause di incendi



ed esplosioni, codesto Comando intende attivare il servizio in oggetto nei tempi tecnici strettamente necessari.

L'istituzione, l'attivazione e l'espletamento di tale attività verrà curato da n. 2 unità caposquadra che, per un periodo di c.a. 3 mesi, transiteranno in orario giornaliero. Conseguentemente si procederà ad un riequilibrio, temporaneo, delle unità qualificate della sede centrale nel rispetto delle procedure e dei criteri vigenti.

In questa fase iniziale, il personale incaricato del Servizio Polizia Giudiziaria dovrà, prioritariamente, dedicarsi allo svolgimento delle seguenti funzioni:

- Prendere contatto con la competente Procura della Repubblica;
- Prendere contatto con i servizi di Polizia Giudiziaria delle altre Istituzioni;
- Predisporre la modulistica attinente la PG anche raccordandosi agli Uffici Centrali;
- Raccordarsi con i Responsabili dell'Ufficio Statistica e dell'Ufficio Prevenzione Incendi per i procedimenti di rispettiva competenza;
- Creare un database degli atti di PG con relativo scadenziario ;
- Creare un archivio per la consultazione e conservazione delle pratiche anche su supporto informatico.

Per l'espletamento delle varie attività, al fine di disporre di un servizio adeguato alle reali necessità operative, il personale incaricato del Servizio Polizia Giudiziaria opererà in stretto raccordo con l'Ufficio Prevenzione Incendi e Vigilanza, e potrà inoltre avvalersi della collaborazione e del supporto foto-video-grafico del personale preposto al Servizio CDV e di quello del supporto Tecnico Informatico.

L'incarico di Funzionario responsabile del Servizio Polizia Giudiziaria verrà assegnato al DVD che, attualmente, ricopre l'incarico di responsabile dell'Ufficio di prevenzione Incendi, il quale coordinerà l'attività, indicherà le linee guida e curerà gli aspetti Logistico Organizzativi.

In fase iniziale il Settore Polizia Giudiziaria utilizzerà una postazione che verrà resa disponibile presso l'Ufficio Prevenzione Incendi.

Al fine di meglio rispondere alle competenze istituzionali previste dalle normative vigenti ed al fine di standardizzare l'attività del servizio di polizia giudiziaria, verrà attivata una capillare attività di informazione ed aggiornamento sulle procedure di P.G. diretta a tutto il personale operativo che sarà curata da tutte le unità formate in materia.

3) Organizzazione cerimonia S. Barbara

Sulla base dell'esperienza maturata negli ultimi anni, si ritiene di riproporre il seguente schema organizzativo:

Presso la sede centrale:

9.15 - Arrivo autorità ed invitati.

9.30 - Santa Messa officiata da Mons. Mosé Marcias Vescovo di Nuoro

10.30 - Lettura messaggi, consegna attestati e croci di anzianità.

13,30 – Pranzo per il personale VF e familiari



Per il buon esito della cerimonia e delle iniziative in programma si propongono le seguenti disposizioni:

Lavori e interventi inerenti la sistemazione della sede centrale, degli spazi esterni fuori e dentro la sede: Funzionario di riferimento: un DVD. Coordinatori: un Ispettore Antincendio e i Capi Sezione turni A-B-C-D

I Capi Sezione disporranno ciascuno nel proprio turno, con il coordinamento dell'ispettore Antincendio, per la sistemazione degli spazi esterni fuori e dentro la sede, comprese le zone coperte adiacenti secondo le ripartizioni fissate con precedente O.D.G.

Predisposizione pranzo (anche per le sedi distaccate) al quale potrà partecipare tutto il personale in servizio e in quiescenza e i familiari. Funzionario di riferimento: un DVD.

Il Capoturno della sezione A curerà tutta la parte logistica, organizzativa della manifestazione impartendo le opportune disposizioni, con la collaborazione del personale del medesimo turno (il turno in servizio il 4/12/2015) e con il coinvolgimento delle altre sezioni, ivi compreso, il personale a servizio giornaliero.

Lo stesso Capoturno prenderà gli opportuni accordi con il parroco della parrocchia S. Domenico Savio per l'allestimento dell'altare.

Installazione dell'impianto di amplificazione sonora: Responsabile settore TLC il quale disporrà, con la collaborazione del personale messo a disposizione dai vari Capi sezione.

L'Ufficio personale provvederà a rendere disponibili le croci di anzianità durante la cerimonia ed a contattare preventivamente il personale interessato per avere conferma della loro presenza.

Sistemazione autorimessa e zona officina con schieramento automezzi: Capo autorimessa: Coordinatore.

Pulizia delle due autorimesse con l'utilizzo del naspo, fin dal pomeriggio precedente alla manifestazione: Secondo gli accordi che saranno presi dai vari Capoturno.

Il Capoturno della sezione A disporrà per lo schieramento definitivo dei mezzi la mattina del giorno 4 dicembre. Istruirà un'unità discontinua per il controllo e la sistemazione dei mezzi privati nei parcheggi esterni.

Presso le sedi distaccate:

Funzionario di riferimento: Ispettore Antincendio; Coordinatori: I Capi distaccamento.

I Capi distaccamento opereranno per la buona riuscita della manifestazione (ognuno per la propria sede) in tutte le sue fasi, interessando, se del caso, i Capi Turno Provinciali in ordine a quanto di seguito specificato: Invito autorità locali, con segnalazione elenco all'Ufficio Segreteria del Comando Predisposizione S. Messa acquisendo la disponibilità del celebrante. Lettura messaggi di rito. La cerimonia, presso le sedi distaccate, comprenderà, come per la sede centrale, i momenti di seguito elencati, con l'orario di riferimento (indicativo):

09.15: Arrivo invitati.

09.30: Santa Messa e lettura messaggi.

13.30: Pranzo.

Rapporti con la stampa: Funzionario di riferimento: Ispettore Antincendio il quale disporrà per il comunicato stampa alle testate giornalistiche locali.



CISL :

Per quanto riguarda i criteri di assegnazione dei Capi Reparto si condivide la proposta dell'amministrazione.

Per quanto riguarda il settore PG, si riserva di fare eventuali osservazioni in un momento successivo non avendo ricevuto la relativa informativa con sufficiente anticipo.

Per quanto riguarda la cerimonia in onore di S. Barbara si suggerisce la convocazione dei Capiturno ed il coinvolgimento dei Capidisataccamento.

CONAPO:

Per quanto riguarda i criteri di assegnazione dei Capi Reparto si condivide la proposta dell'amministrazione.

Per quanto riguarda il settore PG, si condivide la struttura organizzativa proposta dall'amministrazione auspicando che il relativo personale addetto possa, al più presto, prestare servizio giornaliero continuativamente anche oltre la prima fase di avviamento della durata stimata di circa tre mesi.

Per quanto riguarda la cerimonia in onore di S. Barbara si suggerisce la convocazione dei Capiturno ed il coinvolgimento dei Capidisataccamento.

UIL :

Per quanto riguarda i criteri di assegnazione del personale Capo Reparto si chiede all'amministrazione di chiarire meglio la procedura per l'assegnazione del personale che andrà a ricoprire l'incarico di Vicecapoturno.

Per quanto riguarda il settore PG si prende atto della durata stimata di circa tre mesi della prima fase di avviamento.

Al riguardo si propone di prorogare, eventualmente, tale periodo sino a cessata esigenza.

Quanto sopra in subordine all'attuazione di una mobilità verticale provvisoria che coinvolga anche il personale che presta servizio nelle sedi distaccate.

Per quanto riguarda la cerimonia in onore di S. Barbara si suggerisce la convocazione dei Capiturno ed il coinvolgimento dei Capidisataccamento.

CGIL:

Il Comandante da lettura delle osservazioni contenute nella nota inviata dall'organizzazione CGIL che si allega al presente verbale.

In ordine alle osservazioni formulate dalla UIL il Comandante fornisce i seguenti chiarimenti:

Per quanto riguarda i criteri di assegnazione del personale che ricoprirà la qualifica di Vicecapoturno si precisa che, mentre l'incarico di Capoturno provinciale è un incarico fiduciario che viene assegnato dal Comandante, per l'incarico di Vicecapoturno e di capo Reparto giornaliero si seguiranno le procedure ed i criteri attualmente in essere e, cioè, quanto stabilito con gli odg n. 81 e n. 82 del 24.4.1997 e con l'odg n. 173 dell' 11.5.2009.



Pertanto, si specifica che se non dovessero pervenire istanze per l'assegnazione (su base volontaria) in sede centrale, i posti di Vicecapoturno scoperti verranno comunque ricoperti seguendo l'ordine inverso della graduatoria come stabilito dai criteri succitati.

Per quanto riguarda la mobilità verticale proposta dall'organizzazione UIL, il Comandante fa presente che la mobilità verticale può essere attuata solo in caso di immissione di personale di nuova assegnazione.

Si precisa che nel caso in questione si effettuerà una ricognizione aperta a tutto il personale (distaccamenti compresi) per disporre, successivamente, un trasferimento provvisorio (anche di sede) previa valutazione di fattibilità da parte del Comandante a salvaguardia delle primarie esigenze di servizio.

Letto, confermato e sottoscritto in data alle ore 13,30 del 27.11.2015

Comandante Ing. FABIO SASSU

Vice Comandante Ing. ANGELO AMBROSIO

Direttore vice Dirigente ING. ANTONIO GIORDANO

CISL :

VINCENZO MUGGITTU

UIL :

STOCHINO NINO

CONAPO:

MELIS ENRICO



*Coordinamento Provinciale
F.P. CGIL Vigili del Fuoco
Nuoro*



Alla Cortese attenzione del Comandante Prov. VVF Nuoro
Dott. Ing. Fabio Sassu

Oggetto: Osservazioni in merito a Prot n° 6529 del 19 10 2015 Consultazione Sindacale 27 10 2015.

Egregio Sig. Comandante,

in riferimento alla nota in oggetto, pervenuta alla scrivente O.S. vorremmo sottolineare che non siamo materialmente in grado di partecipare alla consulta prevista per il 27 c.m. in quanto come da convocazione a Nota della Direzione Reg. inviati in missione al Comando di Cagliari per il corso Tasi in itinere nello stesso periodo. Ci rammarica non poter partecipare ad una riunione con argomenti così delicati quali, criteri di assegnazione CR, struttura della polizia giudiziaria ed organizzazione della festa di S. Barbara. Considerato il fatto che tali argomenti saranno oggetto di discussione, Le inviamo Nota sulla posizione della CGIL in mancanza di un confronto diretto. Al primo punto della convocazione si prende in esame l'individuazione dei criteri di assegnazione dei CR. che in questo Comando con precedenti OdG già sono stati oggetto di confronto, rispettando anche linee guida nazionali. Vorremmo capire se tali criteri poi andranno ad interessare solo la figura di CR o interesserà anche futuri CR Capi Turno che sono collaboratori diretti, oppure non facciamo alcuna distinzione! Riteniamo che tale discussione potrebbe essere sviluppata in un prossimo futuro e comunque nel momento in cui ogni ruolo che riguarda questo profilo professionale sia stato assegnato. Proprio in funzione di quanto esposto, come O.S. non siamo assolutamente d'accordo sulla necessità in questo momento di rivedere i criteri già in itinere, proprio in funzione di queste scelte valuteremo poi azioni a salvaguardia e tutela del lavoratore. Nel secondo punto si prende in esame la polizia giudiziaria, in prima analisi vorremmo capire cosa comporta dal punto di vista operativo, quindi in termini di risorse umane, il poter realizzare un ufficio di polizia giudiziaria all'interno di un Comando che realmente ha ben poche risorse da dislocare fuori dell'ambiente operativo. Pertanto se l'apertura di tale ufficio dovesse comportare un taglio di risorse al settore operativo ci riserviamo di prendere posizione su tale argomento in funzione delle proposte fatte dalle parti, sottolineando il fatto che non accetteremo nessun taglio in termini di numeri, fatto nei confronti della macchina del soccorso.

In ultima analisi riteniamo che nell'organizzazione della ricorrenza di S. Barbara sia di fondamentale importanza il contributo che ogni anno il turno in servizio offre a garanzia della propria festa, e che proprio in tal considerazione, si debba più che alle OO.SS. convocate, dare spazio a coloro che realmente si occupano della logistica e dell'accoglienza. Concludendo e rispettando quanto previsto dalla convocazione non riteniamo corretto segnalare le argomentazioni differenti dalla Nota in oggetto, invitando nel corretto rispetto delle parti, a non verbalizzare argomenti che non riguardano la convocazione all'Ordine del giorno. Buon Lavoro.
Distinti Saluti

Nuoro 26.10.2015

per il Coord.VVF CGIL Nuoro
Gianfranco Pischetta